

Monsieur BOISSEZON Désiré  
Rue des Ardennes 59  
5580 Villers-Sur-Lesse

Le 26 juin 2023

Monsieur,

Nous nous sommes rencontrés à votre domicile le 15 juin 2023.

Voici le dossier dans lequel nous avons détaillé votre situation et dans lequel nous vous proposons des solutions qui pourront faciliter votre quotidien. Vous trouverez également un tableau reprenant les démarches à réaliser.

Si vous désirez de l'aide pour réaliser ces démarches, vous pouvez contacter le service social de votre Mutuelle.

Ce dossier est une source d'informations utiles. Le choix final des aides techniques et des aménagements vous appartient donc la responsabilité de l'asbl Solival ne peut être engagée.

Si vous avez des questions ou si vous avez besoin d'autres renseignements, notre équipe est à votre disposition au 078/15.15.00. Nous vous prions, Monsieur, de recevoir nos salutations distinguées.

**Emilie GRITTEN**  
Ergothérapeute

**Aurore DEVOS**  
Directrice

*Toutes les informations contenues dans ce dossier sont fournies à titre purement indicatif et ne peuvent engager la responsabilité de Solival ASBL de quelque façon et sous quelque forme que ce soit.*

## 1. Table des matières

1. Table des matières.....	2
2. Plan d'intervention.....	3
3. Informations générales sur le demandeur et son environnement.....	5
4. Recommandations .....	7
4.1. Les déplacements extérieurs.....	7
4.2. La douche .....	8
4.3. Le WC.....	12
4.4. Le lit .....	13
4.5. L'accès extérieur .....	14

*Ce rapport a été réalisé en collaboration avec vous. Les propositions décrites ci-dessous font suite à nos échanges et répondent à vos besoins actuels.*

*Si de nouveaux problèmes ou difficultés surviennent, il est préférable de recontacter Solival afin de réévaluer la situation et de répondre adéquatement à vos besoins.*

## 2. Plan d'intervention

### Les interventions déjà réalisées

23/05/2023	Enregistrement de votre demande
15/06/2023	Rencontre à votre domicile Analyse de la situation et de votre demande Prise de mesures et photos
27/06/2023	Envoi d'un dossier reprenant les aménagements à réaliser et le matériel nécessaire pour pallier vos difficultés
27/06/2023	Envoi d'une copie de ces informations au service social de votre Mutuelle

### Les démarches à entreprendre pour obtenir une intervention financière

#### **Demander des devis :**

à un bandagiste pour les équipements décrits dans ce dossier

à un entrepreneur pour les aménagements extérieurs proposés

Les caractéristiques spécifiques de ces produits/aménagements/matériel sont reprises plus loin dans le dossier

Nous vous conseillons de demander plusieurs devis afin de pouvoir les comparer.

Nous restons à votre disposition si vous souhaitez notre avis sur ceux-ci.

Pour **introduire une demande d'aide financière à l'AVIQ**, vous devez envoyer les documents suivants :

1. Le bilan médical complété par votre médecin (traitant ou spécialiste) et maintenu à jour
2. Le formulaire de demande d'intervention ou un courrier détaillant votre demande et vos besoins
3. Une copie de ce dossier (Solival)
4. Le ou les devis pour le matériel et/ou les aménagements demandés
5. Une déclaration sur l'honneur attestant que vous êtes propriétaire de votre logement

#### **ATTENTION :**

*Il est préférable d'attendre l'accord écrit de l'AVIQ avant le début des travaux et/ou l'achat de matériel afin de ne pas risquer d'engager des frais qui vous seront peut-être refusés.*

*Nos conseils ne garantissent pas à un accord ou une décision favorable de l'AVIQ*

### SI L'ACCORD DE L'AVIQ EST FAVORABLE

➔ Vous pouvez acheter le matériel et/ou engager les travaux

Deux possibilités de paiement s'offrent à vous :

- Vous avancez l'argent : Vous envoyez ensuite vos factures auprès de l'AVIQ pour obtenir votre remboursement
- Vous ne payez pas à l'avance : Vous signez la cession de créance pour chaque facture reçue (acompte, facture intermédiaire, solde)

### SI L'ACCORD DE L'AVIQ EST DEFAVORABLE

Recontacter l'ergothérapeute de chez Solival (GRITTEN Emilie) au 0473/52.43.40 ou par mail : [emilie.gritten@mc.be](mailto:emilie.gritten@mc.be) afin de trouver ensemble une solution

### Points d'attentions :

- Nous vous conseillons de **photocopier chaque document** avant de l'envoyer à l'AViQ
- Le rapport de Solival n'implique en aucun cas une acceptation de votre dossier auprès de l'AViQ
- L'AViQ rendra une décision, favorable ou non, **UNIQUEMENT** lorsqu'ils auront **TOUS** les documents demandés
- Il est préférable d'**attendre l'accord de l'AViQ** avant de réaliser les travaux et/ou d'acheter le matériel, afin d'éviter d'engager des frais dont le subsidie vous sera finalement peut-être refusé
- Si vous rentrez une facture supérieure à un devis, l'AViQ n'interviendra pas dans le paiement de la différence de prix
- Nous n'envoyons aucun document à l'AViQ
- Les images présentes dans ce dossier ont un but illustratif. L'important est que les caractéristiques du matériel décrit dans le rapport soient respectées et non pas le modèle illustré

### 3. Informations générales sur le demandeur et son environnement

#### a) Informations médicales reçues et incapacités

Vous souffrez d'une maladie orpheline équivalente à une myotonie avec atteinte des 4 membres. Cela a commencé par un engourdissement des muscles – atteinte de la marche et de l'équilibre. Vous chutiez très régulièrement.

En 2022, vous avez fait un cancer de la prostate avec métastases. Vous êtes actuellement toujours sous chimio médicamenteuse.

<b>Marcher</b>	<p>À l'intérieur, vous vous déplacez à l'aide d'une canne. Vous longez les meubles et les murs afin d'avoir un second appui.</p> <p>À l'extérieur, vous utilisez également votre canne et le bras de votre épouse. Vous ne savez plus vous déplacer sans aide à la marche et sans soutien.</p> <p>Un fauteuil roulant vient de vous être prescrit afin de faciliter vos déplacements extérieurs.</p> <p>→ <b>Difficultés graves à absolues</b></p>
<b>Monter et Descendre des escaliers</b>	<p>Vous n'accédez plus à l'étage. Vous avez organisé votre rez-de-chaussée afin de pouvoir y vivre en continu et le plus en sécurité possible.</p> <p>Vous avez 2 marches et un seuil pour accéder à la porte d'entrée de votre maison. Votre épouse vous soutien lorsque vous devez les franchir car le risque de chutes est très important, malgré l'utilisation de votre canne. Votre perte de force et d'équilibre rendent impossible le passage d'obstacles.</p> <p>→ <b>Difficultés absolues</b></p>
<b>Prendre une douche</b>	<p>Votre salle de bain est équipée d'une douche avec rebord. Vous avez fabriqué une petite marche en bois étroite sur laquelle vous posez un pied pour vous aider à franchir le rebord de la douche et prenez appui sur le radiateur.</p> <p>Le risque de chutes est important. La petite marche étant très étroite, cela manque de stabilité. Votre épouse vous aide et vous soutien pour y accéder et elle réalise votre toilette du bas du corps car vous ne pouvez plus vous pencher.</p> <p>→ <b>Difficultés graves à absolues</b></p>
<b>Utiliser les toilettes</b>	<p>Vous avez deux barres d'appui obliques, de part et d'autre de votre WC. Malgré ces appuis, vous avez beaucoup de mal à vous en relever. Votre épouse doit vous donner un petit coup de pouce pour vous remettre debout.</p> <p>→ <b>Difficultés graves à absolues</b></p>

<b>Se mettre assis au bord du lit</b>	<p>Pour vous relever du bord de lit, vous prenez appui et tirez sur le radiateur. Il arrive que vous ayez besoin que votre épouse vous soutienne le bras pour parvenir à vous relever.</p> <p>→ <b>Difficultés graves</b></p>
---------------------------------------	---

### **b) Description du logement**

Vous vivez dans une maison dont vous êtes propriétaire.  
Vous avez aménagé le rez-de-chaussée afin de ne plus devoir accéder à l'étage.  
Votre salle de bain équipée d'une douche est au rez-de-chaussée. Ainsi que votre chambre à coucher.

### **c) Environnement social**

Vous vivez avec votre épouse.  
Elle prend en charge toutes les tâches, sans aide extérieure actuellement.

## 4. Recommandations

### 4.1. Les déplacements extérieurs

Une prescription de fauteuil roulant manuel est en cours.

Pour faciliter vos déplacements extérieurs, pour que votre épouse ne doive pas vous pousser systématiquement et que vos balades soient plus agréables ensemble, nous vous conseillons de **motoriser votre futur fauteuil.**

Vous pourrez de cette manière manipuler votre fauteuil en toute autonomie grâce au joystick ajouté. Vous déciderez de l'allure à laquelle vous souhaitez vous déplacer ainsi que la direction que vous voulez prendre. Madame pourra comme cela marcher à côté de vous et pas toujours derrière.

### Illustration



## 4.2. La douche

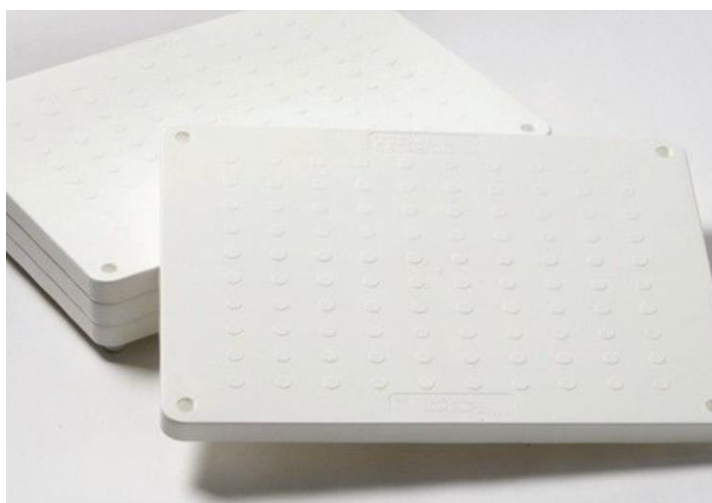
Nous vous conseillons de sécuriser l'accès à votre douche car dans l'état actuel des choses, le risque de chutes est trop important. Cette situation est dangereuse aussi bien pour vous que pour votre épouse qui vous soutient.

### Le marchepied

Vous n'êtes pas à l'aise de franchir le receveur. Celui-ci fait environ 13-14 cm de haut.

Vous avez fabriqué un petit marche pied en bois très étroit donc peu stable. Nous vous conseillons d'éviter de vous en servir et nous vous conseillons d'opter pour un matériel plus large et plus stable : **un marche pied antidérapant**.

En optant pour un modèle réglable en hauteur, vous pourrez l'adapter précisément à vos besoins.





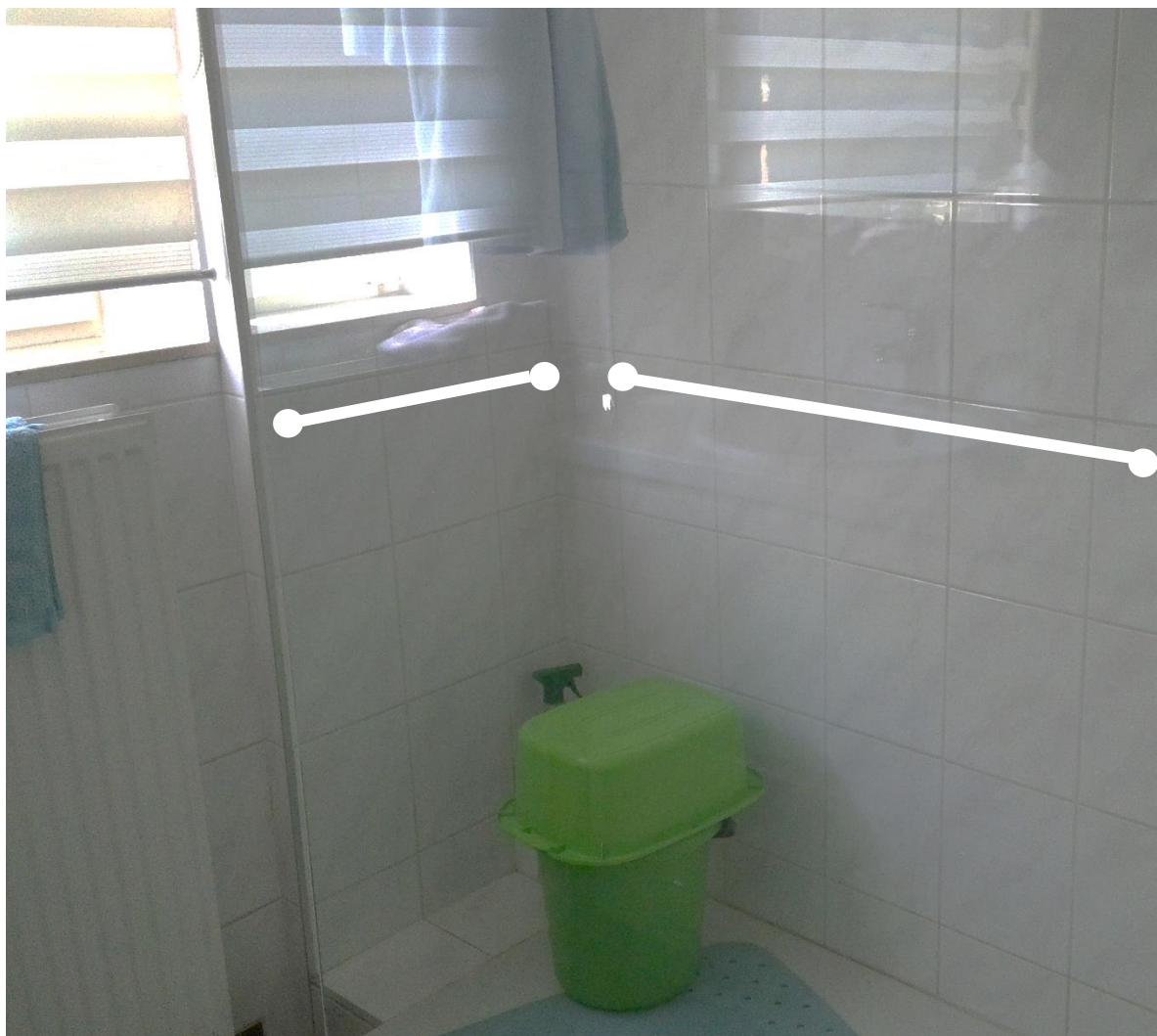
### Les barres d'appui

Nous vous conseillons la mise en place de deux barres d'appuis : voir photo.

Nous vous conseillons une première **barre d'environ 40 cm, placée horizontalement sous l'appui de fenêtre.** Vous pourrez vous y tenir pour vous aider à grimper sur le marchepied et à franchir le receveur de douche.

Nous vous conseillons ensuite, une seconde **barre d'environ 1m, placée horizontalement sur le mur en face de vous.**

Cette barre vous permettra de vous tenir pour faire les quelques pas dans la douche.



Remarque : il n'existe pas de norme quant à la fixation des barres d'appui. C'est vous-même qui devrez indiquer à la personne qui placera les barres d'appui, la hauteur et l'emplacement exacte, pouvant le mieux correspondre à vos besoins.

### Les autocollants antidérapants

Nous vous conseillons également des **autocollants antidérapants**. Ils existent sous différentes formes : bandelettes, patches,...

Ces autocollants offrent une très bonne sécurité. Ils doivent être placés sur un tub de douche correctement nettoyé, dégraissé et séché et il est recommandé de les coller de manière assez rapprochée pour une efficacité optimale.



### Points d'attention

Ces autocollants peuvent également être collés sur le sol de la salle de bain afin d'obtenir une sécurité également à la sortie de la douche.

Attention : S'il y a présence de joints de carrelage, il est conseillé de découper les autocollants afin que ceux-ci soient correctement appliqués sur une surface plane et lisse.



### Le tabouret de douche

Nous vous conseillons l'utilisation d'un **tabouret de douche** afin de pouvoir vous asseoir pour vous doucher et donc limiter la fatigue et le risque de chutes qui y sont liés.

Il existe un grand nombre de tabouret de douche. Nous vous conseillons un modèle ayant comme caractéristiques :

- Une assise large (meilleure stabilité)
- 4 pieds antidérapants (pas 3)
- Réglable en hauteur : **idéalement 58 cm**
- Une assise perforée ou découpée pour permettre l'écoulement de l'eau



### 4.3. Le WC

Nous vous conseillons de remplacer la planche de votre WC par une **planche rehaussée et munie d'accoudoirs**.

Nous vous conseillons d'opter pour un **modèle réglable en hauteur** (3 positions possibles) afin de pouvoir installer cette nouvelle planche à la hauteur qui correspondra le mieux à vos besoins.

Les accoudoirs vous permettront de vous soutenir lorsque vous pivotez devant le WC. Les barres d'appuis déjà mises en place ne suffisent plus.



#### 4.4. Le lit

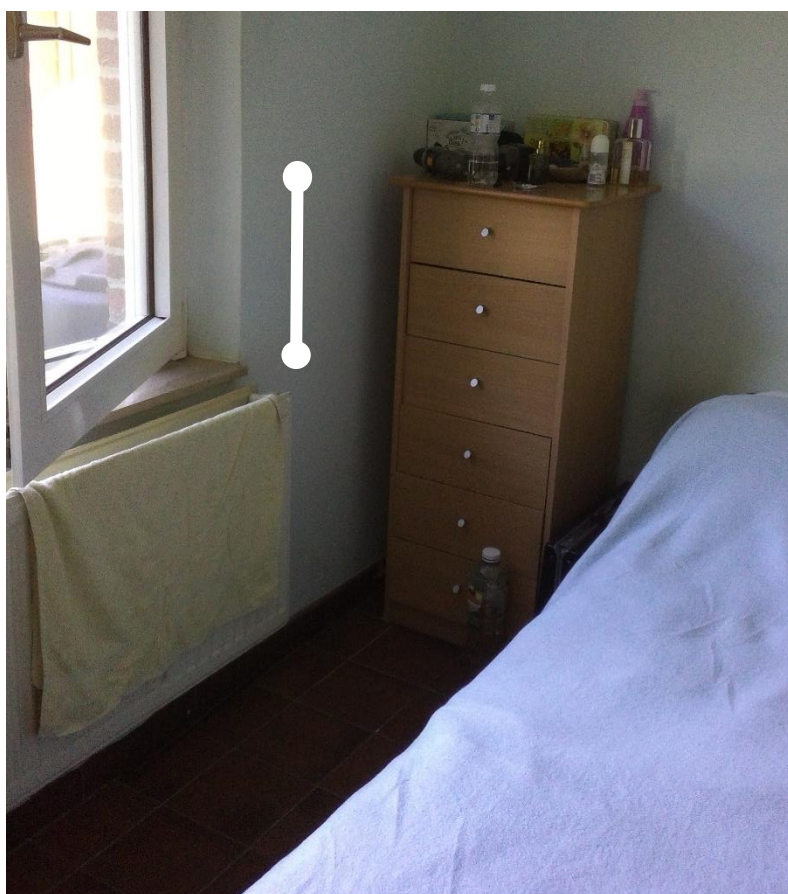
Nous vous conseillons d'améliorer l'accès à votre lit afin de ne plus tirer sur le radiateur pour vous en relever.

Nous vous conseillons la mise en place d'une **barre d'appui de 30 cm, placée verticalement** à côté de la fenêtre : voir photo.

Nous vous conseillons également de rehausser votre lit à l'aide de **plots rehausseurs d'environ 20 cm**.

Les pieds de votre lit sont ronds (voir photo).

Vous avez 4 pieds et ils font 6 cm de diamètre.



➔ Il existe un grand nombre de modèles de plots rehausseurs. Votre bandagiste pourra vous renseigner à ce sujet.

## 4.5. L'accès extérieur

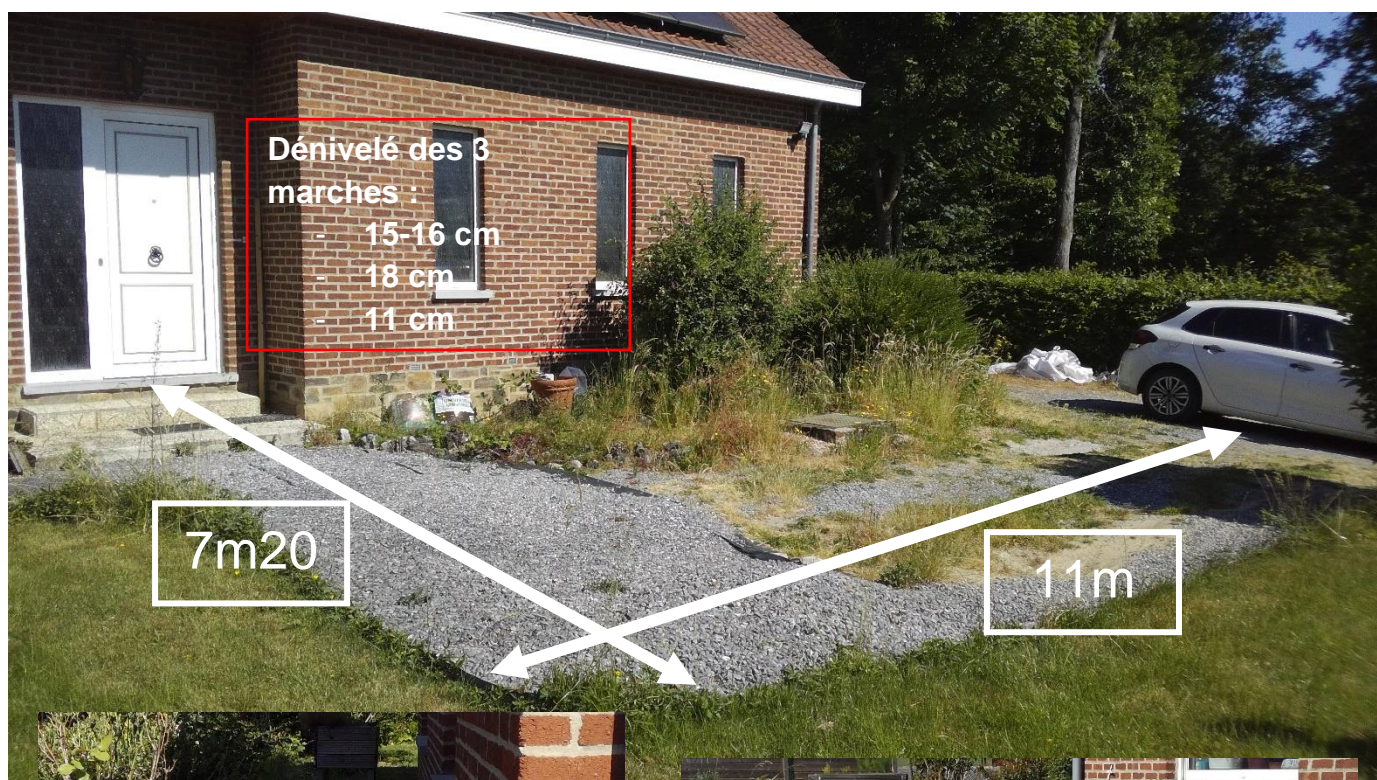
Vous n'avez absolument aucune autonomie pour l'accès extérieur.

Votre épouse doit vous soutenir pour franchir les 3 marches devant la porte et elle doit également vous tenir pour marcher de la porte à votre véhicule.

Le sol est empierré et bosselé. Il vous est donc impossible de vous déplacer dans ces conditions. Le risque de chutes est garanti.

Étant donné que vous allez recevoir votre fauteuil roulant prochainement, nous vous conseillons de **faire aménager l'extérieur** afin de pouvoir sortir et entrer à votre guise. Cela vous rendra autonome et vous pourrez profiter de l'extérieur, ce qui n'est absolument pas le cas actuellement.

Nous vous conseillons un plan incliné et une allée praticable en fauteuil roulant.



→ Allée et passage latéral pour accéder à l'arrière

## Les chemins accessibles



Pour être facilement praticables par une personne à mobilité réduite (personne en fauteuil roulant ou marchant à l'aide d'un rollator ou d'une canne), le sol des chemins et sentiers doit répondre à certains critères :

- **Non meuble** : le sol doit être stabilisé (pas en terre, ni gravier, etc.).
- **Non glissant**
- Le plus **plat** possible (un dévers de 2% maximum est toléré)
- **Régulier** (dépourvu de fentes ou trous de plus de 1 cm de large et de maximum 2 mm de profondeur)
- **Sans obstacle** qui freinerait la roue (ni marches, ni ressaut)
- **Résistant** aux intempéries

Les cheminements auront une largeur **de minimum 120 cm** et il est conseillé de prévoir des **aires de manœuvres de 150 cm** aux changements de direction et aux endroits où des demi-tours sont à prévoir.

**Quelques exemples de revêtements adéquats** : asphalte, dolomie compactée, pavés en béton autobloquants (joints les plus petits possibles) béton lissé, ...



**Sont exclus** : sable, pavés, graviers, gazon, terre, ...



## Quelles sont les bonnes pratiques à suivre lorsque l'on désire aménager une rampe d'accès ?

### Introduction

Pour installer correctement une rampe d'accès efficace, stable et utilisable en toute sécurité, **quelques règles** doivent être respectées, et selon le contexte, il faut se poser les **questions** suivantes :

#### Autres options

- Plateforme verticale
- Siège ou plateforme monte-escalier
- Ascenseurs

**Pour qui ?** Une personne en scooter, en fauteuil roulant ? Est-ce un fauteuil roulant manuel ou électrique ? À propulser soi-même ou avec aidant ? Une personne utilisant un cadre de marche/rollator ou une canne ? Quelle est la pathologie de la personne concernée (force, douleur, capacités variables, etc.), son âge, son poids, etc. ?

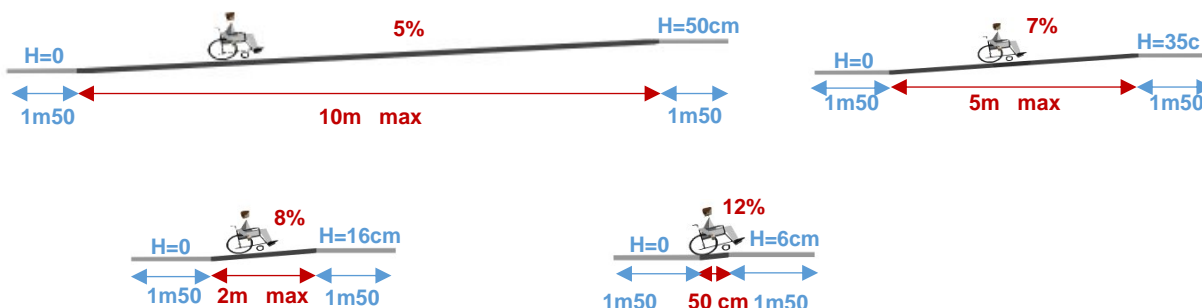
**À quel endroit ?** Est-ce intérieur ou extérieur ? Dans un espace public ou privé ? Quelles sont les contraintes d'espace : hauteur à franchir, espace disponible, pourcentage de pente, etc. ?

### Les normes publiques (\*)

Elles sont restrictives car elles visent le plus grand nombre d'utilisateurs et sont obligatoires. Dans le secteur privé, elles servent de référence. Les normes seront personnalisées à un ou quelques usagers.

#### En bref... la pente

- Plus la rampe est longue, plus la pente sera douce
- Plus la rampe est longue, plus il faudra des paliers de



Et au-delà... ?

Pente de 10% à 15%	Tolérée	Fauteuil roulant électrique
Pente de 15%	Tolérée	Fauteuil roulant propulsé par un aidant
Pente de 15 à 25%	Tolérée	Scooter
Pente de 30%	Tolérée	Sur une longueur de 30 cm maximum

**Référez-vous à votre bandagiste ou au mode d'emploi de votre fauteuil roulant ou scooter !**

**Points d'attention** Il vous faudra peut-être un **avis de la commune** (urbanisme) et/ou un **accord de la copropriété**.

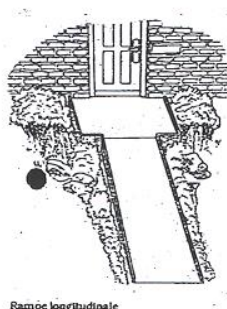


## La configuration de la rampe

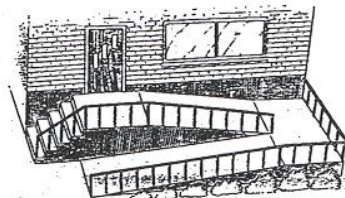
La **forme** que devra prendre la rampe sera différente selon : **l'emplacement de celle-ci, l'espace disponible, le dénivelé à franchir et le pourcentage à respecter.** Elle pourra être droite, en « L », en « T » ; Placée perpendiculairement ou parallèlement à l'entrée ou en longeant les murs.

### En bref...

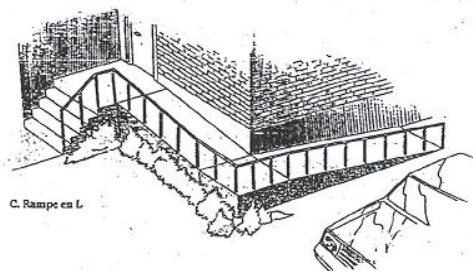
- ☑ Revêtement
- ☑ Dimension
- ☑ Rebords de sol
- ☑ (Main courante (double))
- ☑ Paliers de repos
- ☑ Pas de dévers



Rampe longitudinale

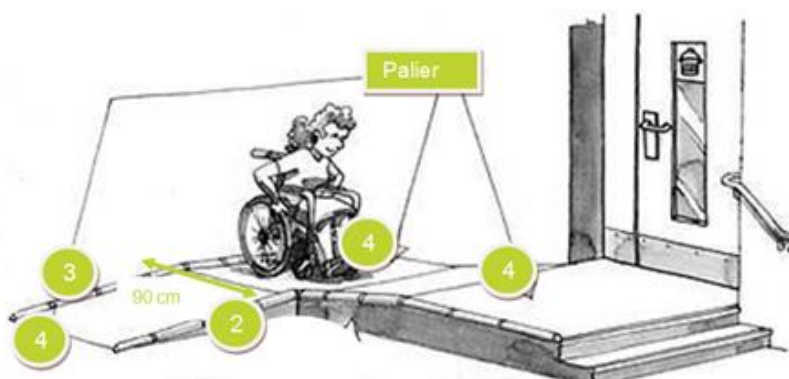


B. Rampe en U



C. Rampe en L

Les **caractéristiques** pour la création d'une rampe d'accès sont :



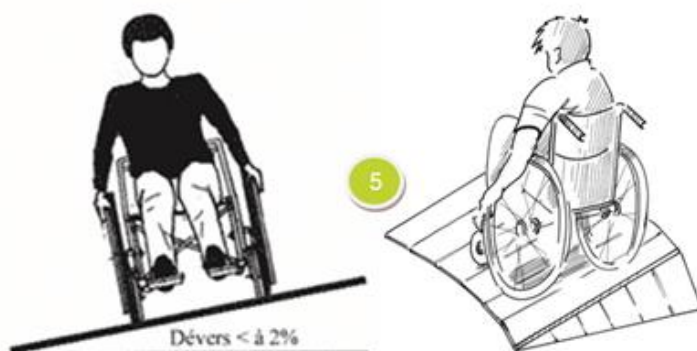
Un **revêtement** non meuble, antidérapant, résistant aux intempéries. Une **largeur** de min 90cm (120cm lieu public) (2).

Des **rebords de sécurité** de minimum 5 cm de haut (3).

Une **main courante** est conseillée en **continu et double** à 75cm (enfant / utilisateur en FR) et à 100cm (utilisateur debout).

Des **paliers de repos** de 150 cm de Ø **sans dévers** (4).

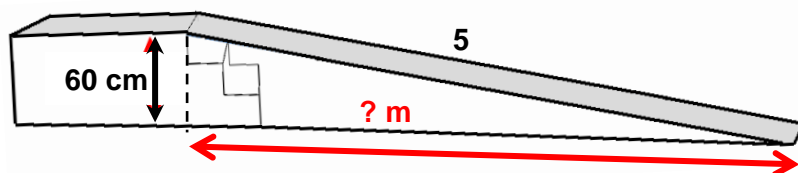
Une absence de **dévers** ou maximum 2 % (5).



**Note : Les paliers de repos sont à placer en début et fin de rampe, aux changements de direction, devant les portes (hors débattement), et selon les normes et les utilisateurs, il en faudra des intermédiaires.**

## Comment calculer une longueur au sol ?

**Exemple** : L'escalier est composé de 3 marches de 20 cm. Nous voulons une pente de 5 %.



Pour 5% de pente, il faut un palier tous les 10 m

$$\text{Longueur au sol (m)} = \frac{60 \text{ (cm)}}{5 \text{ (\%)}}$$

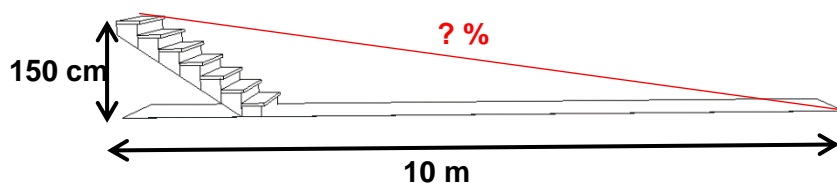
$$\text{Longueur au sol} = 12 \text{ m}$$



**Résultat** : La longueur de la pente sera de 12m + 1m50 de palier (à placer de préférence à mi-chemin), donc **il faudra 13m50 de longueur au sol.**

## Comment calculer le pourcentage d'une pente ?

**Exemple** : L'escalier est composé de 10 marches de 15 cm. Nous avons un espace disponible de 10m pour créer la rampe. Est-il possible de construire une rampe accessible ou faudra-t-il trouver une autre solution ?



Calcul théorique sans aire de repos !

$$? \text{ (\%)} = \frac{150 \text{ (cm)}}{10 \text{ (m)}}$$

$$\text{Pente} = 15 \text{ \% (sans aire de repos !)}$$



**Résultat** : **La pente aurait un pourcentage de 15% sans palier de repos.** Pour un fauteuil roulant manuel, c'est impossible ! Pour un fauteuil roulant électrique, il faut se référer au mode d'emploi. **Idéalement, il faudrait trouver une autre solution,** car en outre, il faudrait ajouter un palier de repos, et donc réduire la longueur disponible (ce qui accroît la pente !)

## Tableau des longueurs et paliers à prévoir selon le % de pente (\*)

Hauteur (cm)	5%	6%	7%	8%	10%	12%	15%	20%	25%	30%
5	100,0	83,3	71,4	62,5	50,0	41,7	33,3	25,0	20,0	16,7
6	120,0	100,0	85,7	75,0	60,0	50,0	40,0	30,0	24,0	20,0
7	140,0	116,7	100,0	87,5	70,0	58,3	46,7	35,0	28,0	23,3
8	160,0	133,3	114,3	100,0	80,0	66,7	53,3	40,0	32,0	26,7
9	180,0	150,0	128,6	112,5	90,0	75,0	60,0	45,0	36,0	30,0
10	200,0	166,7	142,9	125,0	100,0	83,3	66,7	50,0	40,0	33,3
11	220,0	183,3	157,1	137,5	110,0	91,7	73,3	55,0	44,0	36,7
12	240,0	200,0	171,4	150,0	120,0	100,0	80,0	60,0	48,0	40,0
13	260,0	216,7	185,7	162,5	130,0	108,3	86,7	65,0	52,0	43,3
14	280,0	233,3	200,0	175,0	140,0	116,7	93,3	70,0	56,0	46,7
15	300,0	250,0	214,3	187,5	150,0	125,0	100,0	75,0	60,0	50,0
16	320,0	266,7	228,6	200,0	160,0	133,3	106,7	80,0	64,0	53,3
17	340,0	283,3	242,9	212,5	170,0	141,7	113,3	85,0	68,0	56,7
17,5	350,0	291,7	250,0	218,8	175,0	145,8	116,7	87,5	70,0	58,3
18	360,0	300,0	257,1	225,0	180,0	150,0	120,0	90,0	72,0	60,0
19	380,0	316,7	271,4	237,5	190,0	158,3	126,7	95,0	76,0	63,3
20	400,0	333,3	285,7	250,0	200,0	166,7	133,3	100,0	80,0	66,7
25	500,0	416,7	357,1	312,5	250,0	208,3	166,7	125,0	100,0	83,3
30	600,0	500,0	428,6	375,0	300,0	250,0	200,0	150,0	120,0	100,0
35	700,0	583,3	500,0	437,5	350,0	291,7	233,3	175,0	140,0	116,7
40	800,0	666,7	571,4	500,0	400,0	333,3	266,7	200,0	160,0	133,3
45	900,0	750,0	642,9	562,5	450,0	375,0	300,0	225,0	180,0	150,0
50	1000,0	833,3	714,3	625,0	500,0	416,7	333,3	250,0	200,0	166,7
52,5	1050,0	875,0	750,0	656,3	525,0	437,5	350,0	262,5	210,0	175,0
55	1100,0	916,7	785,7	687,5	550,0	458,3	366,7	275,0	220,0	183,3
60	1200,0	1000,0	857,1	750,0	600,0	500,0	400,0	300,0	240,0	200,0
65	1300,0	1083,3	928,6	812,5	650,0	541,7	433,3	325,0	260,0	216,7
70	1400,0	1166,7	1000,0	875,0	700,0	583,3	466,7	350,0	280,0	233,3
75	1500,0	1250,0	1071,4	937,5	750,0	625,0	500,0	375,0	300,0	250,0
80	1600,0	1333,3	1142,9	1000,0	800,0	666,7	533,3	400,0	320,0	266,7
85	1700,0	1416,7	1214,3	1062,5	850,0	708,3	566,7	425,0	340,0	283,3
90	1800,0	1500,0	1285,7	1125,0	900,0	750,0	600,0	450,0	360,0	300,0
95	1900,0	1583,3	1357,1	1187,5	950,0	791,7	633,3	475,0	380,0	316,7
100	2000,0	1666,7	1428,6	1250,0	1000,0	833,3	666,7	500,0	400,0	333,3
105	2100,0	1750,0	1500,0	1312,5	1050,0	875,0	700,0	525,0	420,0	350,0
110	2200,0	1833,3	1571,4	1375,0	1100,0	916,7	733,3	550,0	440,0	366,7
115	2300,0	1916,7	1642,9	1437,5	1150,0	958,3	766,7	575,0	460,0	383,3
120	2400,0	2000,0	1714,3	1500,0	1200,0	1000,0	800,0	600,0	480,0	400,0
<b>PALIER à prévoir</b>	<b>Tous les 10 m</b>		<b>Tous les 5 m</b>	<b>Tous les 2 m</b>		<b>Tous les 0,50 m</b>				